

Les cahiers de Landeda

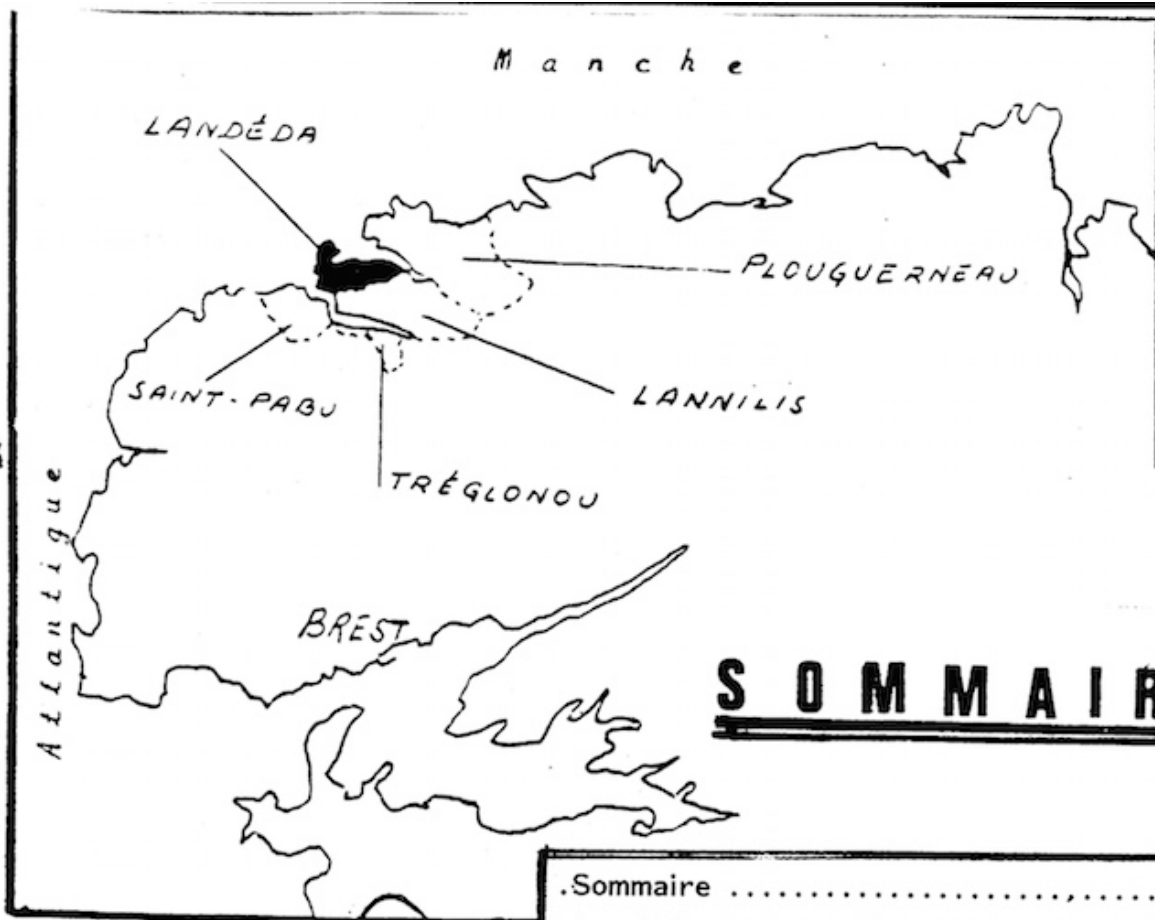
Spécial
vacances



Port de l'Aber-Wrac'h

AMICALE CULTURELLE
DE LANDEDA

JUIN 1990
N° 26
15 francs



SOMMAIRE

les cahiers
de
landéda

.Sommaire	p 1
.Landéda, ce paradis	p 3
.Landéda.....	p 4
.Histoire	p 6
.Le blason	p 7
.Tentative d'explication	p 8
.Les dunes	p 10
.Les îles	p 11
.Monuments religieux	p 12
.Vieilles croix des chemins.....	p 15
.Manifestations estivales, le CVL	p 18
.Restauration	p 19
.Landéda vit	p 20
Adresses utiles	
.Publicité : couverture	p 2

o o o o
o o



No 26

JUIN 1990

LANDEDA, ce paradis...

Douar aour, mor en e dro
Terre d'or qu'entoure la mer.

LANDEDA, 2 400 habitants, au nord de BREST, à la limite de la MANCHE et de l'ATLANTIQUE, jouit d'une situation exceptionnelle entre l'ABER-WRAC'H et l'ABER-BENOIT.

Les abers, ces vallées côtières que la mer a envahies depuis des millénaires, les fjords bretons !.

L'ABER-WRAC'H, le plus sauvage : la campagne bretonne y conserve presque sa pureté antique. C'est un endroit plein de charme et de poésie; les bruyères, les ajoncs en fleurs descendent jusque sur ses rives. Heureux celui qui prend le temps de s'y arrêter pour regarder et pour écouter le silence!.

L'ABER-BENOIT limite la commune au sud. Plus civilisé, moins austère que l'ABER-WRAC'H, "c'est également un mouillage recherché des navigateurs. Près de l'embouchure, au petit port du VILL, nombreux bateaux goémoniers. En remontant l'aber jusque Prat-Ar-Coum, c'est l'abri parfait, un des plus beaux endroits du monde". (*)

De l'ère néolithique, il y a quatre mille ans, en passant par l'âge du bronze, l'âge du fer, l'indépendance gauloise, l'époque gallo-romaine, jusqu'à nos jours, des hommes vivent sur cette terre, face au grand large.

Un site privilégié, une nature préservée, Landéda offre aux visiteurs d'incomparables paysages marins : côtes rocheuses, plages de sable blanc et fin très sûres et toutes d'accès facile.

"Le port de l'ABER-WRAC'H, commune de LANDEDA, est depuis toujours connu de tous les navigateurs. C'est un abri sûr, accessible à toute heure du jour comme de la nuit grâce à un balisage soigné et un plan d'eau toujours assez profond, quelles que soient les marées. Il est fréquenté chaque année par 3500 bateaux, plaisanciers ou professionnels qui doublent la pointe de la Bretagne et y font escale lorsque le vent forcé, lorsque la mer devient grosse ou tout simplement pour le plaisir". (*)

Nombreux sont les vestiges du temps passé : vieilles croix de granit éparpillées dans la campagne et burinées par le temps, lavoirs dissimulés dans la verdure, modestes chapelles tournées vers l'océan.

Un arrière pays pittoresque offre de nombreuses possibilités d'excursions. Ne quittez pas Landéda sans avoir vu :

- le château de Kérouartz,
- le manoir de Kerbabu,
- la chapelle Saint-Sébastien,
- le Pont du diable,
- la basilique du Folgoët.

Ne pas manquer l'excursion au phare de l'île Vierge (76 m, le plus haut d'Europe). La vue est incomparable sur la côte des Légendes.

(*) Jean Merrien. Merveilles des petits ports.

C'est surtout en Basse Bretagne, à l'ouest de la péninsule que se trouvent les noms en Plou, Lan, Tré, signes d'une implantation dense. Ainsi, dans le seul département du Finistère, Lan se retrouve 580 fois (200 fois dans les Côtes d'Armor, 150 dans le Morbihan, plus rarement ailleurs).

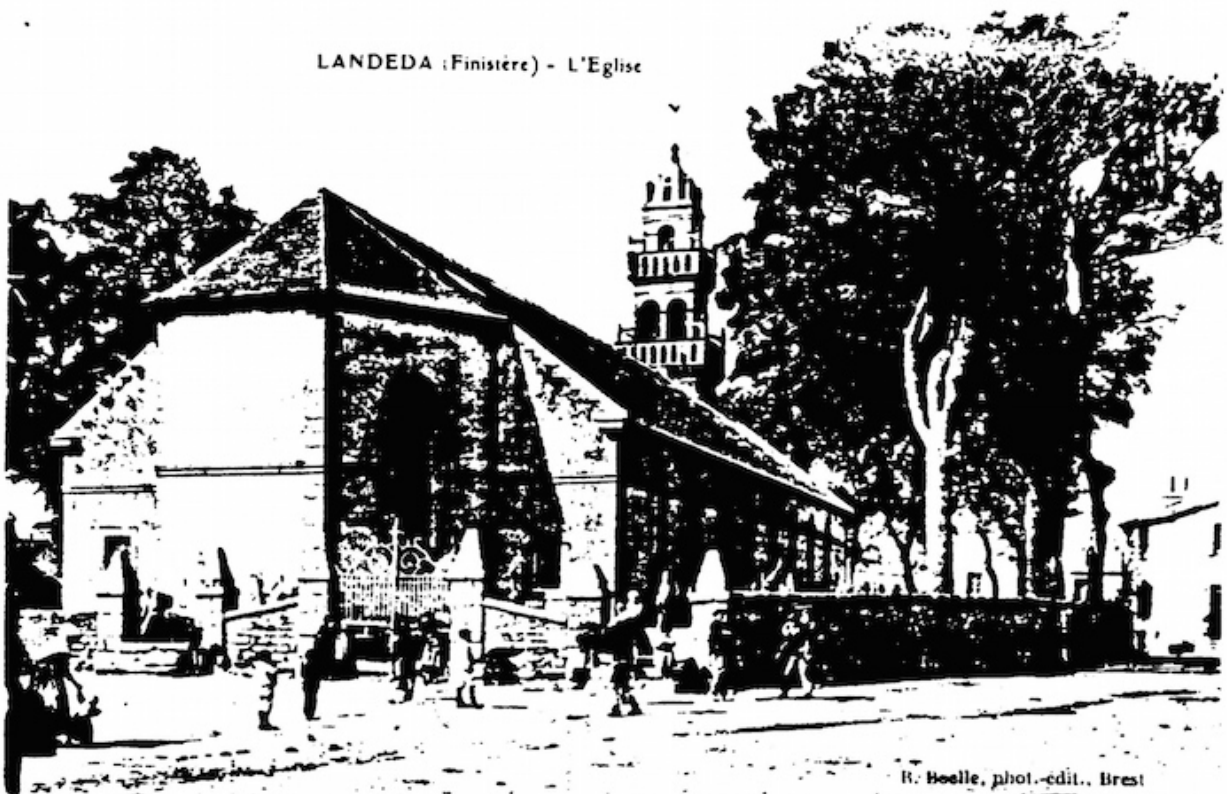
Si Lan désigne la lande, le landier, il désigne le plus souvent, comme Llann en galois une fondation religieuse, un simple lieu-dit qui a pu dépendre d'un monastère, une église ou simplement un lieu consacré, dédié à un personnage vénéré arrivé souvent, selon la légende, dans une auge de pierre!

Landéda signifierait donc un lieu consacré, mais à quel saint personnage. Ce n'est qu'au XIII^{ème} siècle que le nom apparaît. Jusque là, notre commune faisait partie d'un Plou (paroisse): Ploudiner, fondée vers le V^{ème} ou VI^{ème} siècle et portant le nom d'un saint, en l'occurrence Diner (Thénéan) qui devint évêque du Léon en 616 et releva les ruines laissées par les invasions danoises.

Que se passa-t-il ? A la suite de quelles divergences, la paroisse de Ploudiner éclata-t-elle ? Le Plou était-il trop étendu ? Les impératifs féodaux furent-ils prépondérants ? L'Eglise dut-elle tenir compte de certaines volontés seigneuriales ? C'est alors qu'apparurent Landéda et Lannilis.

Mais pourquoi Landéda ? Alors que l'Histoire a retenu certains noms et qu'il est facile de retrouver Maeloc dans Lanvellec, force est de constater que d'autres noms sont inconnus des hagiographes et Landéda désigne peut-être le lieu dédié à un certain Teda. Pour d'autres, Landéda viendrait de Lan Hent Ah (lieu du chemin du Pays d'Ah).

LANDEDA (Finistère) - L'Eglise



R. Heelle, phot.-édit., Brest

HISTOIRE

10 000 av J.C. 5ème siècle	Civilisation préhistorique. Vestiges Arrivée des Bretons en Armorique appelée depuis Bretagne. Création de PLOUDINER (Paroisse de St Diner)
Vers le 12è siècle	Ploudiner éclate et donne naissance à Lannilis, Brouënnou et LANDEDA (ermitage de St Tédà)
14.15è siècle	L'Aber-Wrac'h "hâvre de grande renommée"
1507	Fondation du Couvent des Anges
1600	La ligue -François de Carman tué en duel par Simon de Troménéec. Chapelle de Troménéec
1681	Ordonnance règlementant la coupe du goémon
1694	Vauban fait construire le Fort Cézon
1703	Fondation de l'hôpital par Marie de Kerlec'h
La Révolution	Adhésion réticente aux idées nouvelles
1er Empire	Echec des tentatives de débarquement des Anglais
30 Octobre 1822	Ordonnance de Louis XVIII décidant la fusion de Brouënnou et de Landéda
Second Empire	Construction des balises, des phares, de la cale. (1855)
1876	L'usine Glaizot (traitement des cendres du goémon)
1899	Arrivée du chemin de fer
1914.1918	Camp américain de l'île d'Erc'h
1940.1944 →	L'occupation. Mur de l'Atlantique (vestiges) Organisation d'évasion vers l'Angleterre (1943)
16 Mars 1978	Naufrage de l'Amoco-Cadiz. Marée noire
7 Août 1986	Naufrage du canot de sauvetage (5 morts)

3247 Entrée de l'Aberwrach - Le Fort Barret

Collection VIT. 1911. Quimper



LE BLASON

Création récente utilisant les symboles qui traduisent l'histoire, la géographie, l'activité économique, le passé et le présent.

la couronne:

symbole de l'économie: le blé, c'est le passé, la richesse due à sa culture; le goémon: récolte séculaire; actuellement activité importante.

la nef

c'est l'histoire
symbole de l'arrivée
des Bretons venant
de Grande-Bretagne
et des saints
évangélistes
(Téda pour Landéda)
d'où la croix.
la nef symbolise
aussi l'activité
maritime (pêche,
plaisance)

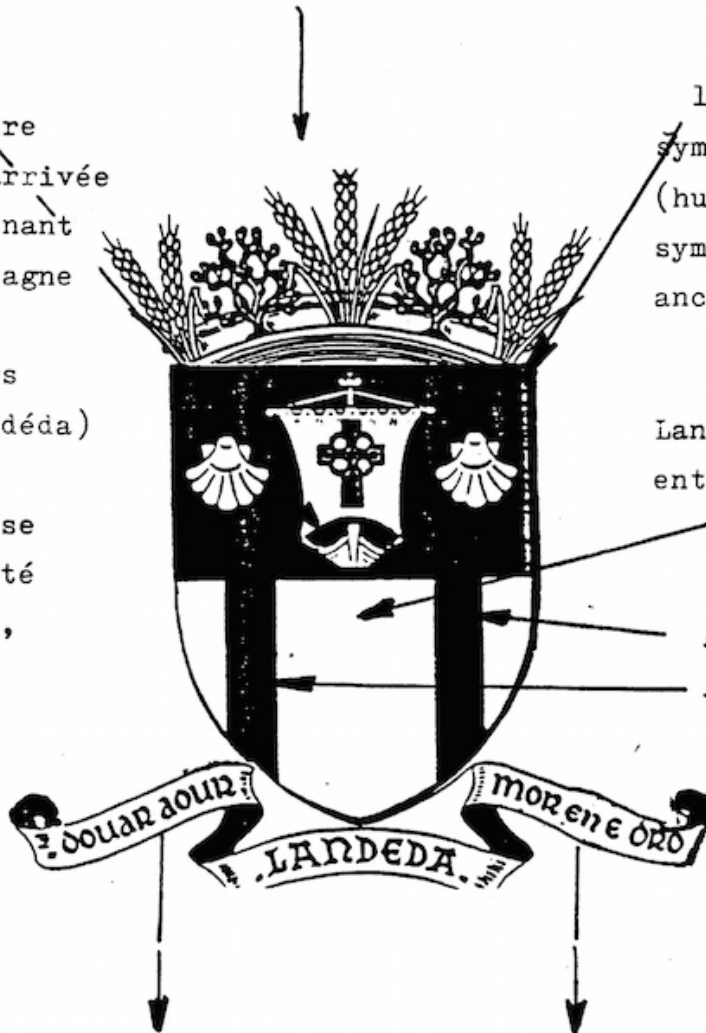
la coquille St-Jacques
symbole de l'aquaculture
(huîtres, palourdes...)
symbole aussi d'une
ancienne famille.

géographie

Landéda: une presqu'île
entre 2 abers.

Aber-Wrac'h

Aber-Benoît



la devise:

Terre d'or

qu'entoure la mer

D'azur à la barque de face équipée d'argent, la voile chargée d'une croix celtique de sable, accompagnée à dextre et senestre d'une coquille Saint-Jacques d'or. Coupé du même à 2 pals d'azur déportés en flancs dextre et senestre.

Timbré d'une couronne d'or fleuronnée de 3 gerbes de blé aussi d'or alternées avec 2 plants de goémons de sable.

Le tout est posé sur un listel parcheminé aux retroussis de gueules, chargé de la devise bretonne en lettres onciales de sable : "DOUAR AOUR, MOR EN E DRO" et, en abîme du nom de la ville "LANDEDA" en lettres majuscules onciales aussi de sable.

TENTATIVE D'EXPLICATION...

LANDEDA, c'est d'abord une presqu'île de 1100 hectares que limitent l'Aber-Wrac'h au nord, l'Aber-Benoît au sud.

C'est aussi un chaos de rochers, d'îlots et d'îles dont les plus importantes ont pour nom : Guennoc, Tariec, Cézon...

Comment expliquer, en restant simple, tout en étant vrai, la longue, mystérieuse, passionnante histoire de ce paysage familier à nos yeux.?

La dernière période géologique, l'ère quaternaire, a commencé il y a plus de deux millions d'années. Elle se caractérise par une succession de climats alternativement froids ou tempérés, auxquels correspond une série d'oscillations du niveau marin qui ont été attribuées aux différentes phases de retrait ou d'extension des glaciers des régions boréales ou montagneuses.

1. Au cours de certaines périodes interglaciaires, précédant la période actuelle, la mer s'est élevée jusqu'à 20 mètres ou plus, au-dessus de son niveau actuel. Elle a alors battu en falaise la bordure septentrionale du plateau du Léon et a façonné les galets que l'on peut voir encore affleurer localement, comme à l'ouest du Couvent des Anges. A chaque période interglaciaire, la mer a envahi les vallées des Abers déjà creusées durant l'ère tertiaire.

2. Vers la fin de la dernière glaciation, le niveau marin s'est abaissé à plus de 120 mètres au-dessous de son altitude actuelle. La Manche, asséchée, offrit à l'homme de nouvelles zones d'activité pour la chasse au mammoth et au renne. Nos îles étaient alors des hauteurs d'où les chasseurs préhistoriques surveillaient les déplacements des troupeaux, dans la vaste plaine qui s'étendait à leurs pieds.

3. Avec le réchauffement brutal du climat au post-glaciaire, la mer a rapidement réoccupé les fonds de la Manche et vers 9 000 ans avant l'époque actuelle, elle était déjà à - 30 mètres par rapport à son niveau actuel. Les hommes du Paléolithique supérieur (pierre taillée) occupaient alors des buttes proches du rivage comme celle de Guennoc où une industrie abondante a été trouvée sous les niveaux d'occupation du Néolithique (pierre polie).

4. Au Néolithique, de nouveaux occupants se sont installés près du rivage qui était encore vers 9 mètres au-dessous de son niveau actuel, au moment de la construction des cairns (sépultures) de Guennoc et de Roc'h Avel. Ensuite, la mer a poursuivi sa transgression en isolant les buttes où les populations avaient établi leurs tombeaux et elle a inondé des sols cultivés dont on peut encore voir épisodiquement quelques lambeaux affleurer sur les estrans.

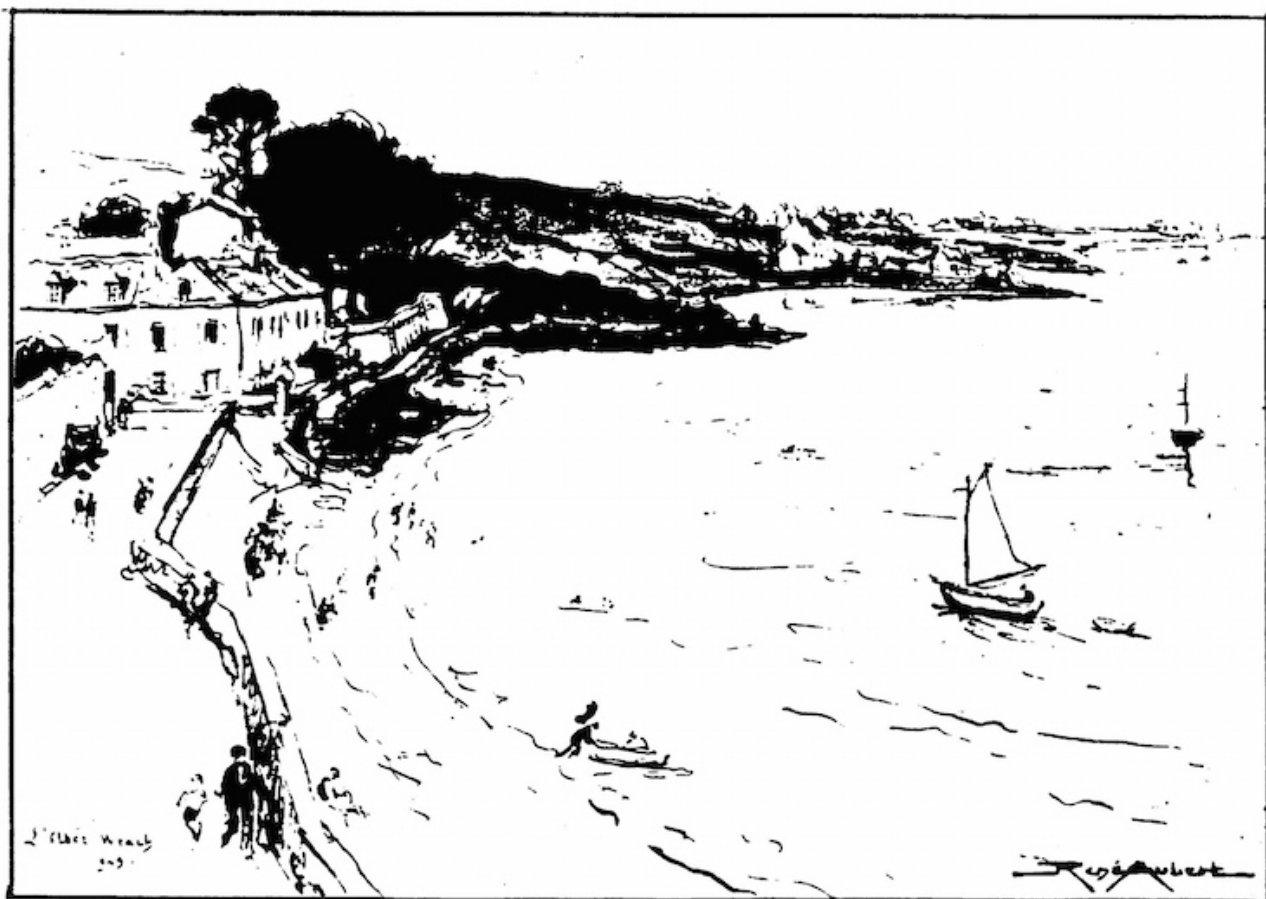
...

5. A l'âge du bronze, vers 1000 avant Jésus-Christ, la mer a atteint et peut-être légèrement dépassé le niveau actuel, puis, durant l'âge du Fer, une oscillation négative a libéré de vastes estrans dont les sables mobilisés par le vent ont commencé à s'organiser en dunes qui ont, peu à peu, enseveli les parties légèrement déprimées de la plateforme littorale s'étendant en avant du plateau du Léon.

Cette légère régression ne s'est pas prolongée au-delà de la période gallo-romaine, et il est possible que les légendes de villes englouties comme YS ou plus près de nous, TOLENTE, que la tradition situe vers l'embouchure de l'Aber-Wrac'h, correspondent à une brusque transgression qui a ramené la mer à sa position actuelle vers le 5ème ou le 6ème siècle après Jésus-Christ.

C'est ainsi que, tout au long des millénaires, les variations climatiques ont fait osciller le niveau de la mer, en façonnant la plateforme littorale, pour lui donner l'aspect familier que nous lui connaissons et qui, pourtant, continue, insensiblement à se transformer, du fait de la poursuite de la transgression post-glaciaire dont le rythme moyen serait de 1,5 millimètre par an, depuis une centaine d'années

Ainsi, la mer ronge sans arrêt nos dunes, elle entaille des falaises dans les limons et les roches altérées qui s'éboulent sans cesse. Les pouvoirs publics et les particuliers essaient de lutter en élevant des murs ou en construisant des barrages ou enrochements. Mais dans leur combat contre l'érosion marine, les hommes doivent rester conscients de leur faiblesse et avertis des limites de leur pouvoir, car, partout, si la tendance actuelle se poursuit, les travaux entrepris ne feront que retarder provisoirement la progression de la mer.

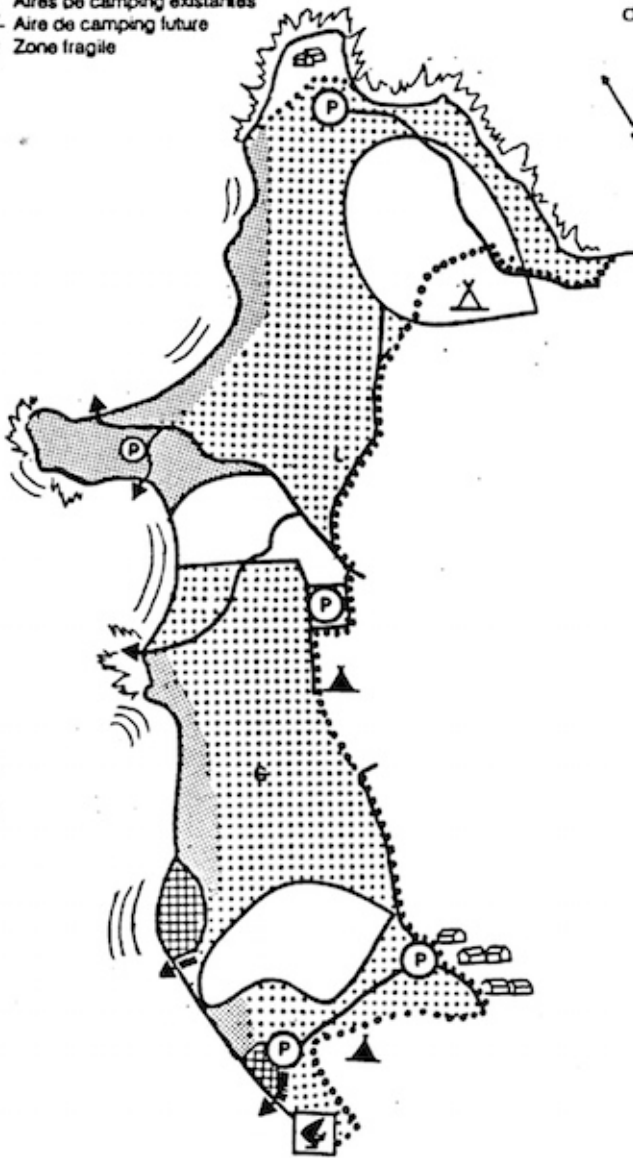


Dunes de Sainte-Marguerite

Commune de Landéda

LÉGENDE

- Limites du projet d'acquisition par le Conservatoire du Littoral
- (P) Aires de stationnement
- Routes d'accès
- ← H Accès à la plage, piétons uniquement
- ← V Accès à la plage avec des véhicules
- ≡ Zones en cours de restauration
- G Zones de dépôt du goémon
- Base de planche à voile
- ▲ Aires de camping existantes
- △ Aire de camping future
- ▨ Zone fragile



LE CONSERVATOIRE ET LES DUNES DE SAINTE-MARGUERITE

En décidant d'acheter 50 hectares de dunes, le Conservatoire de l'Espace Littoral et des Rivages Lacustres (Etablissement Public de l'Etat) s'est fixé un objectif : la survie des dunes.

PROTEGER LES RIVAGES, C'EST PROTEGER LA VIE...

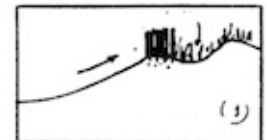
Les dunes de Sainte-Marguerite n'ont pas toujours eu l'aspect que nous leur connaissons aujourd'hui.

Il y a 2500 ans, la mer s'arrêtait à l'entrée des Abers, le vent balayait ces vastes étendues sableuses et transportait les sédiments ; freiné par la végétation, le vent laissait retomber le sable, celui-ci s'est accumulé et les dunes se sont édifiées. Depuis le XVII^e siècle, ces dunes sont insuffisamment alimentées en sédiments ; devenues « reliques », elles peuvent disparaître.

Par ailleurs, les vestiges préhistoriques ou médiévaux nous montrent que depuis longtemps les hommes ont occupé cette région et ont utilisé ces dunes, notamment pour y sécher le goémon ou y faire paître des troupeaux. Ces usages ont peu dégradés ces dunes ; les activités d'aujourd'hui et la surfréquentation mettent à présent en péril ces dunes « reliques ».

Pour préserver ce milieu vivant, la commune de LANDEDA et le CONSERVATOIRE DU LITTORAL ont entrepris la reconquête de ce milieu naturel.

L'oyat est particulièrement adapté au milieu dunaire. Psammophile (qui aime le sable), cette plante résiste à la sécheresse, au vent, grâce à ses feuilles dures et enroulées. Ses longues racines vont chercher profondément l'eau et retiennent le sable. Pour ses qualités, l'oyat est systématiquement utilisé pour restaurer les zones dégradées ; pour protéger et favoriser la reprise de ces plantations, des clôtures en bois ont été mises en place ; il est important de les respecter.



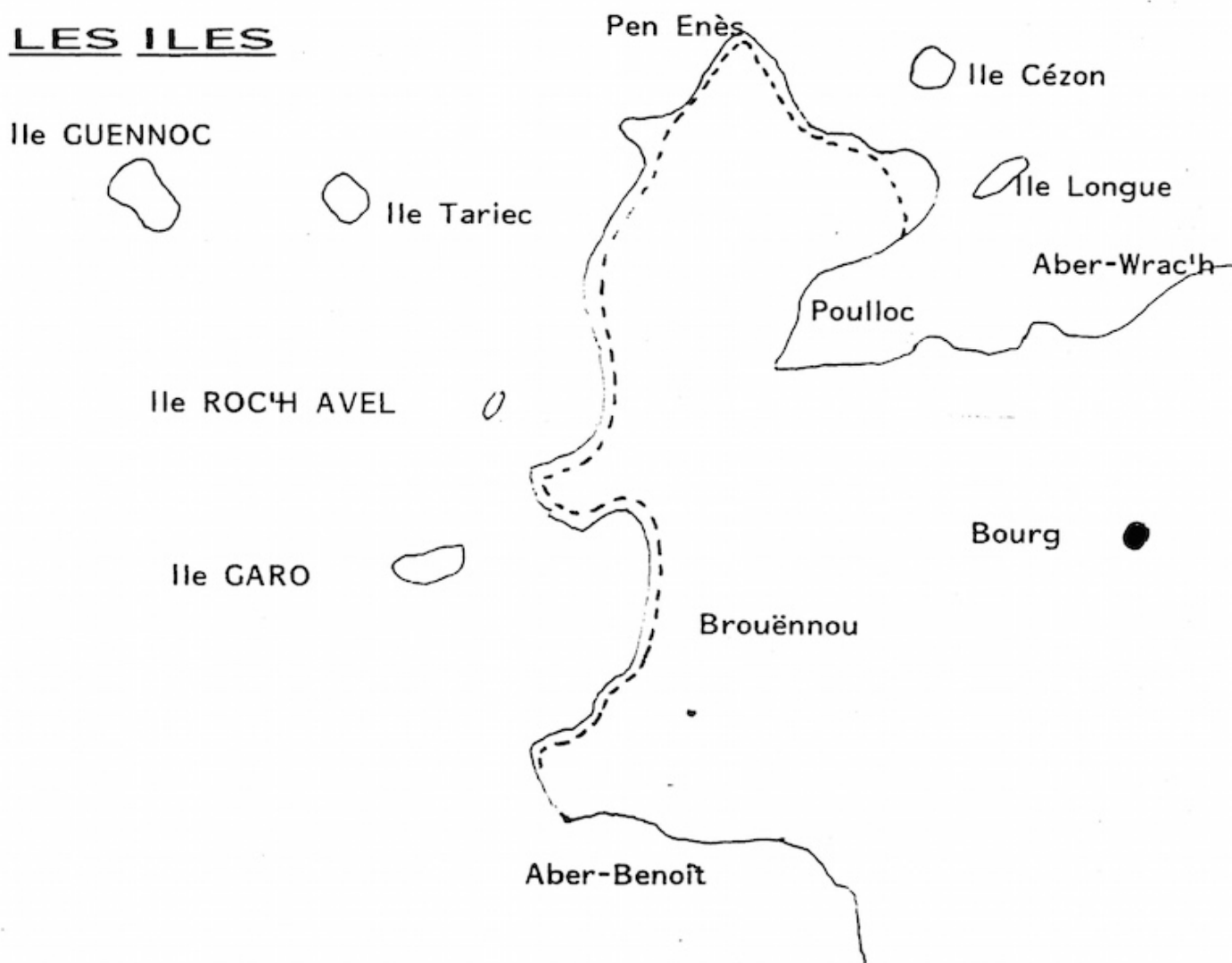
LES DUNES PEUVENT MOURIR

L'avènement des loisirs et de l'automobile ont accru la circulation, dans les zones les plus fragiles notamment. La végétation fixatrice du sable a peu de chance de résister à de telles agressions : la dune est alors à nu, les forts vents d'hiver, en balayant les couloirs creusés par l'érosion, reprennent le sable et le transportent vers l'intérieur des terres ; d'année en année, les dunes s'effondrent et s'y l'on n'y prend garde, elles vont disparaître. Sans pour autant interdire aux hommes de profiter, en toute liberté, de ce site exceptionnel, il faut permettre à la végétation et à la faune qu'elle abrite de jouer leurs rôles.

La préservation de ce site nécessite des investissements importants et la participation de tous : habitants de la région, visiteurs, administrations et collectivités. AVEC VOTRE APPUI ET VOTRE COMPREHENSION, CES EFFORTS SERONT POURSUIVIS...

Iles de la CROIX ⁰_D

LES ILES



En suivant le chemin côtier de Brouënnou à Poulloc vous découvrirez de nombreux rochers, îlots et îles.

GARO : face à Brouënnou. On y a découvert de l'outillage (silex)
En breton, GARO ou GARW désigne le cerf (survivance des temps lointains: voir tentative d'explication)

ROC'H AVEL : face à la grève des Dunes
Reste d'un cairn exploré en 1925 (tombeau préhistorique)
ROC'H AVEL (roche du vent) est encore appelée ROC AER (roche vipère) ou ROC'H AEL (roche de l'ange)

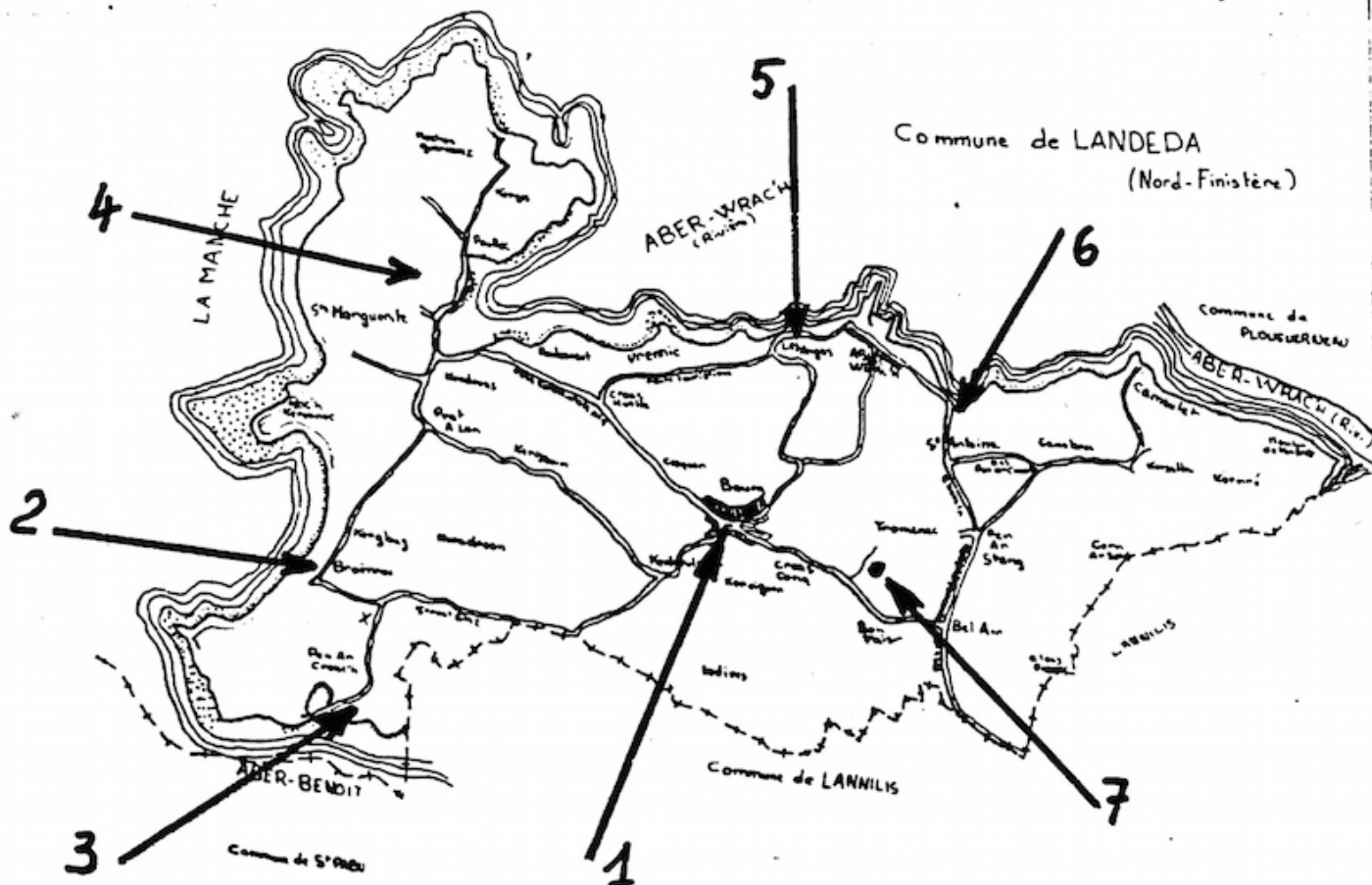
GUENNOC : Doit son nom à INOC, peut-être fils de GWENN, mère de GUENOLE, JACUT et KLERVIE. Centre de civilisation préhistorique (sépultures) occupée depuis 10 000 ans avant Jésus-Christ, jusqu'au Moyen Age.

ILES DE LA CROIX : Tourelle.
On pensa y aménager une fortification (1694)

CEZON : Fort datant de Vauban (1694)
Ouvrages allemands, blockhaus (1943). Le fort est encore appelé: BARRET

ILE LONGUE : ouvrages allemands (1943)

De la pointe de Pen Enès, vous découvrirez le phare de l'île VIERGE (Plouguerneau). Phare mis en service en 1902



1. L'EGLISE PAROISSIALE

Dédiée à Saint-Gongard, Congar ou Gongat.
Reconstruite en remplacement de l'église datant du début du 18ème siècle dont le clocher fut abattu par la foudre en 1821.

Reconstruction: 1838-1846.

Entourée du cimetière jusqu'en 1898.



2. CHAPELLE DE BROUENNOU

Dédiée à Saint Tavayoc ou Eveltoc.

Autrefois église paroissiale (la commune de Brouënnou fut rattachée à Landéda par ordonnance royale du 3 octobre 1822)

Reconstruite dans la seconde moitié du 19ème siècle avec réemploi du clocher, du petit oeil de boeuf du pignon et de la fenêtre est. Un cimetière l'entourait.

A l'entrée, l'ancien presbytère (fin 16ème siècle).



Chapelle de Brouennou

3. CHAPELLE DE PEN AR CREAC'H.

Dédiée à Saint-Jean-Baptiste. Il n'en reste que des ruines.
Propriété privée.

4. CHAPELLE SAINTE-MARGUERITE.

Au lieu dit de Cléguer Meur. Située sur le plus haut point de la presqu'île de Sainte-Marguerite (20 mètres).
Reconstruite en 1852. Jadis, on y invoquait Saint-Tariec pour protéger le rivage de l'érosion marine.
Derrière la chapelle, stèle datant de l'âge du fer.



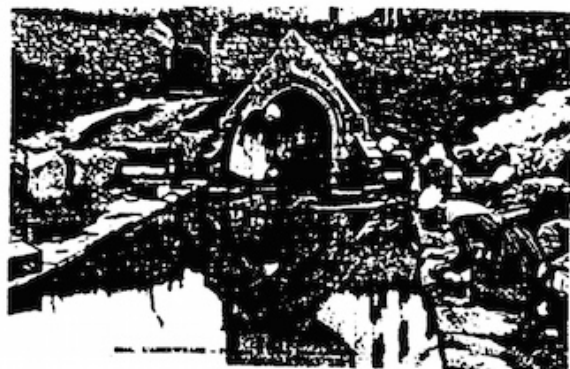
5. COUVENT DES ANGES.

Construit pour héberger des moines cordeliers ou Franciscains d'abord installés à l'île Vierge (Plouguerneau).
Inauguré en 1507, occupé par les Recollets en 1583, vendu comme Bien national en 1792.
Propriété privée.



6. CHAPELLE SAINT-ANTOINE.

Il ne reste rien de l'édifice où Michel Le Nobletz, fameux missionnaire, suivit en 1587 les leçons de trois prêtres.
Ne subsiste que la fontaine à laquelle on attribuait des vertus miraculeuses.



7. CHAPELLE DE TROMENEC.

Encore appelée Saint-Laurent, autrefois de Notre-Dame de Penfeunten.
Au pignon ouest, belle rose de pierre en forme de sixte feuille.
A l'intérieur, pierres tombales du seigneur de Carman et de Guillaume de Troménec.

On peut visiter les mardi et vendredi de 9 heures à 18 heures en juillet et août.



Guide du voyageur dans le département du Finistère, 1844.
par le Chevalier DE FREMINVILLE.

On trouve la chapelle dans laquelle est un tombeau digne d'intérêt, celui de François de Kermavan, tué en 1600. C'est un sarcophage de granit sur lequel est sculptée, d'une façon encore fort grossière, la statue couchée de ce gentilhomme. Il est représenté revêtu de son armure; sa tête est nue ainsi que ses mains, qui sont jointes. Son casque, dont la visière est fermée, et ses gantelets, sont posés à son côté droit; sa longue épée est placée au côté gauche. Il a les pieds appuyés sur un lion.

A chaque extrémité de la pierre supérieure est un écusson où les armoiries de la famille de Kermavan ou Karman sont écartelées avec ses alliances.

De chaque côté de l'écusson, à la tête, on lit une inscription ainsi conçue :

1^{re}.

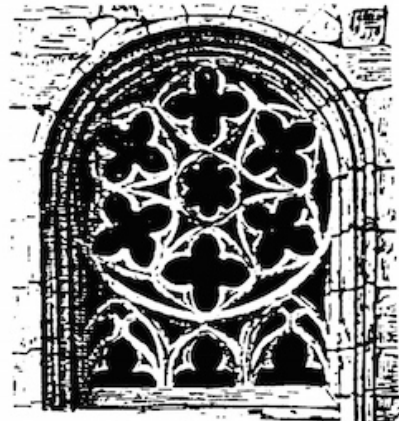
Tombeau de François, jeuneur de Kermavan, tué en 1600.

2^e.

Noble homme Guillaume Simon, Sr. de Traumenec, fit faire ce tombeau. Dieu lui face pardon. 1602.

Voici l'histoire de ce monument : Guillaume Simon de Traumenec ou Tromenec, surnommé le prodigue, pendant les troubles de la ligue, guerroyait un peu pour son compte et même, quoique ligueur lui-même, il ne se faisait pas scrupule de mettre à contribution les domaines des catholiques lorsqu'il en était tenté. Il ravagea un jour quelques terres appartenant à l'évêque de Léon. Ce prélat, grand feudataire de la contrée, ordonna au jeuneur de Kermavan, son vassal et son *avoué*, de mettre, d'une manière ou d'autre, un terme à de telles déprédations. Le jeune guerrier, d'un courage bouillant, ne trouva pas pour cela d'expédient plus prompt ni plus sûr que d'appeler Tromenec en duel. Ils se battirent; mais le sort trahit sa valeur : le vieux et expérimenté capitaine le tua dans ce combat singulier.

Aussitôt il fut excommunié par l'évêque de Léon : cette punition était encore, à cette époque, très redoutée en Bretagne. Le capitaine Tromenec fit un retour sur lui-même, se repentit de ses excès passés et en demanda pardon à l'église. Il l'obtint; mais à condition qu'il ferait ériger, dans sa chapelle même, au malheureux Kermavan, le monument que nous venons de décrire.



Nos vieilles croix des chemins,

Très souvent, ces rustiques pierres taillées datant pour la plupart du Haut Moyen Age perpétuent le souvenir d'accidents, voire de drames ayant eu pour cadre le site où elles sont érigées. Elles se dressent parfois à la limite des paroisses, sur le placître des chapelles, au sommet des points culminants et coiffent parfois d'anciens mégalithes témoins des civilisations préhistoriques.

En venant de LANNILIS, à la limite de la commune, voici la croix de Mescaradec. C'est une croix à section octogonale du Moyen Age.

Au sommet de la côte de Saint-Antoine qui mène à l'Aber-Wrac'h, bifurquons à gauche à Pen-ar-Stang. A hauteur de Kergana nous découvrons, dissimulée dans la végétation du talus, une large croix fruste, elle aussi moyenâgeuse.

Au bourg, près du cimetière, voici la croix du recteur (Croas-ar-Persoun) croix grossière du Haut Moyen Age. Bien plus récente et plus ouvragée s'élève, au centre du cimetière une grande croix rappelant les missions successives de 1898, 1913, 1925 et 1945.

Il vous faudra pénétrer dans l'enceinte du vieux Couvent des Anges pour y découvrir, au dessus du puits, les vestiges d'un calvaire portant l'écu des Seigneurs du Chatel, créateurs de l'Abbaye en 1507.

La route touristique vous conduira à Croas-Huella (la croix d'en haut) monument du Moyen Age à la croix pattée présentant un disque gravé au revers. Elle domine tout l'estuaire.

Descendons vers la digue. Elevée sur son rocher, la croix monolithe pattée de Poul Carsot nous accueille. Contournons le fond de la baie vers Pen Enez et voici la croix pattée de Poul-ar-C'haé à section octogonale datant du XVIème siècle.

Nous pouvons ensuite joindre la Chapelle de Sainte-Marguerite et y découvrir une croix du XVIIème siècle avec socle à deux degrés à pans.

En nous dirigeant sur Broënnou, nous remarquons à Prat-al-Land une croix du XVIème siècle érigée sur socle cubique enterré.

Par Kergleuz nous atteindrons la vieille Chapelle de Broënnou, berceau de la commune de LANDEDA, devant laquelle se dresse une croix pattée monolithe à base maçonnée. Au sommet de la côte, au carrefour de la route Landéda - le Passage, s'élève Croas-Anès, de la fin du XVème siècle avec fleurons, crucifix, vierge à l'enfant, sur base tronconique.

Ensuite, en gagnant le Passage, à la limite de la commune, nous atteignons Pen-ar-Valy. Passant par Carrequear Coum, nous reconnaitrons à gauche la petite croix monolithique de Streat Glas et à droite les deux Croas-ar-Gren, sur socle carré. Cette petite croix fruste voisine avec une deuxième mutilée, adossée au talus.

En regagnant le bourg, n'omettons pas Croas-ar-Barz, croix du Haut Moyen Age aux bras courts.

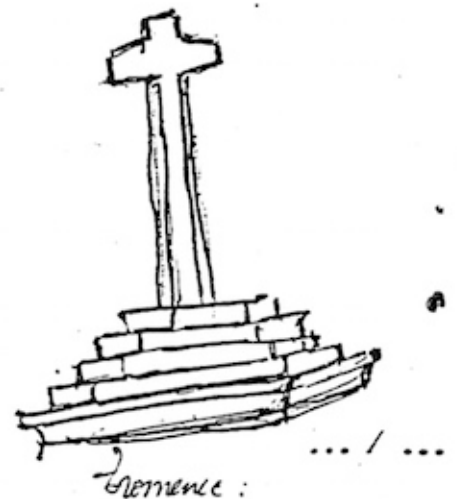
Quittons à nouveau le bourg et prenons la route de l'Armorique. Dès la sortie de l'agglomération, nous remarquons la croix de Cosquer Bras, du Haut Moyen Age, hélas mutilée et Cosquer Bras II, du Moyen Age, une stèle à quatre pans en tronc de pyramide portant, sculptées en creux de petites croix pattées au sommet et sur une face.

Sur la croix fruste du Haut Moyen Age sise à Kervigorn on relève, gravé sur face et revers : INRI 1845.

Le cadastre de 1841, hélas détruit dans l'incendie de notre Mairie, mentionne sous le vocable de Hery Com (Hery le boîteux?) la croix monolithe de Ker-ar-Croas à bras courts mutilés qui marque la frontière de LANNILIS.

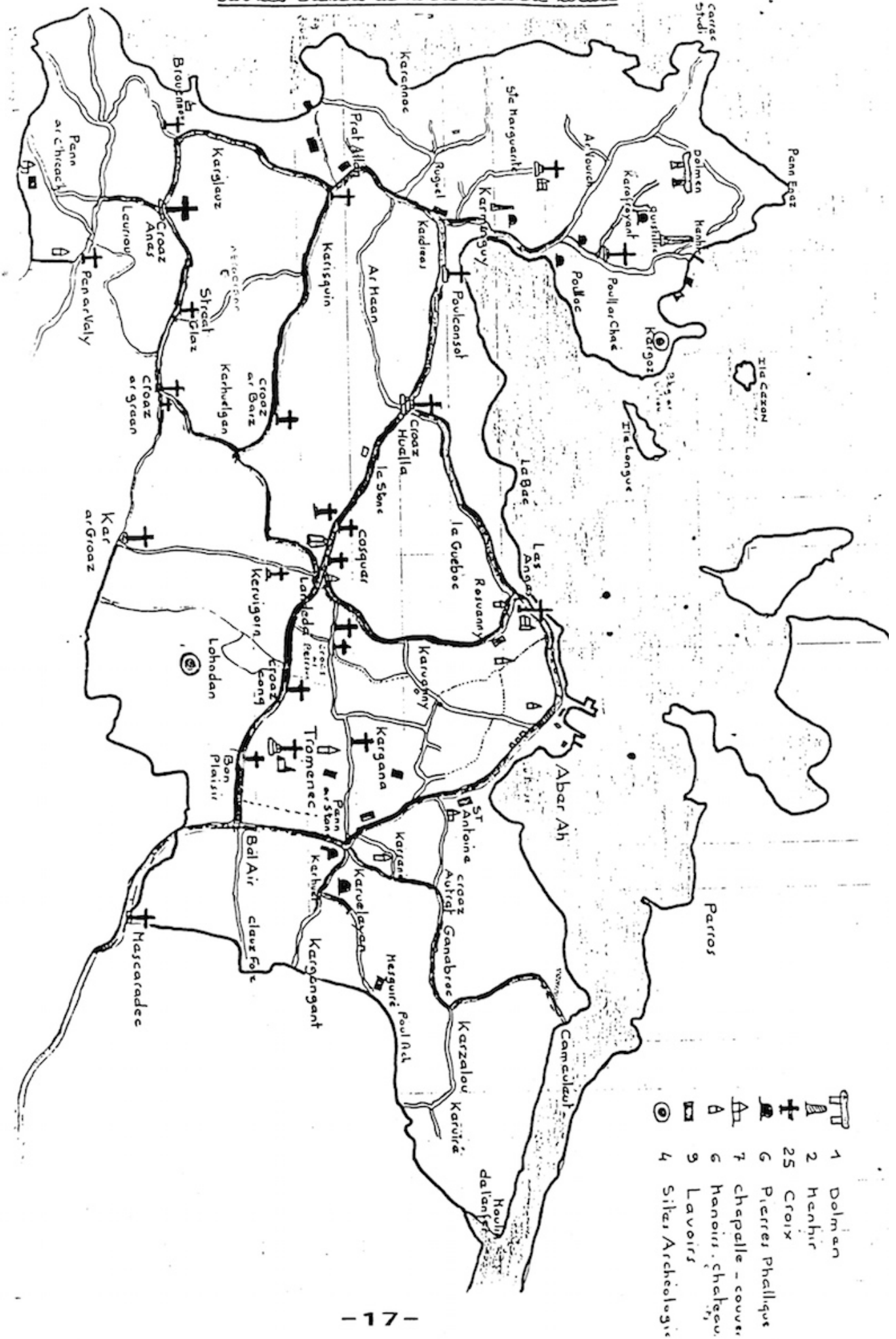
En passant par Lohodan nous découvrirons Croas Cong. Enfin, sur le placître de la Chapelle de Tromenec s'élève, depuis sa restauration en 1981, une croix du XVIème siècle, à la base monumentale de 5 degrés.

"Bon Plaisir", déformation de la devise des Seigneurs de Tromenec "C'est mon plaisir" terminera cette longue visite à toutes ces vieilles croix, témoins d'un lointain passé.



Landéda

Sur les chemins de notre histoire locale



- 1 Dolmen
- 2 Henhir
- 25 Croix
- 6 Pierre Phallique
- 7 chapelles - couvert
- 8 hanoirs, chapeau
- 9 Lavoirs
- 4 Sites Archéologiques

MANIFESTATIONS ESTIVALES

D.1er JUILLET	Amicale Culturelle	Bourse expo. cartes postales anciennes	Mairie
J.03 JUILLET	Officiers Mariniers	Commémoration Mersel Kebir	
J.07 JUILLET	Y.C.A.	Coupe des rase-cailloux	L'Aber-Wrac'h - Aber Benoît
S.08 JUILLET	A.S.L.	Concours de pétanque	Parking de la Salle Omnisport
M.19 JUILLET	SNSM	Concert musique des équipages de la flotte	Salle des fêtes
S.14 JUILLET	Amicale Culturelle	FOIRE A TOUT-PUCES	Mairie
D.15 JUILLET	CALB	Concours de pétanque	Parking salle Omnisports
S.21 JUILLET	E.O.L.	Repas pêcheur - bal musette	Salle des Fêtes
D.29 JUILLET	C.V.L.	Régate catamarans	L'Aber-Wrac'h
L.30 JUILLET	Y.C.A.	Tour du Finistère à la voile (Arrivée)	
S.04 AOUT	C.A.L.B.	Animation du bourg-belote, tarot	Salle polyvalente
S.11 AOUT	SNSM	Concours de pétanque	terre plein de l'Aber-Wrac'h
D.12 AOUT	A.S.L.	Concours de pétanque	Parking salle omnisports
D.12 AOUT	C.A.L.B.	Feu d'artifice	Poulcansot
M.14/15 AOUT		Fête foraine	Bourg
M.15 AOUT		Concours de pétanque	Poulcansot
S.18 AOUT	Comité des fêtes	25ème Foire aux Chiens	Parking salle des Fêtes
D.26 AOUT	C.V.L.	Coupe du Libenter-course de croiseurs	
D.02 SEPT.	E.O.L. RUGBY	5ème tournoi de rugby à 15	Bel Air

L'ABER-WRAC'H



CATAMARAN

HOBIE CAT 13'

A partir de 13 ans, initiation au Catamaran

Prix : 500 F/semaine à mi-temps

VOILE ENFANTS

Le Club des
«Jeunes Moussaillons»
de 14h30 à 17h30

POUR LES 4-8 ANS

ACTIVITES PROPOSEES

Pêche en mer, pêche à pied, découverte des îles, des algues, des crabes, des petits poissons et des oiseaux de mer.

Prix : 420 F/semaine

Statuts Centre Aéré - CLSH-JS

VOILE JEUNE

De 8 à 13 ans
Stages à la semaine en externat exclusivement.

Au choix :

- 1) Optimist (8/13 ans)
- 2) Planche jeune (10/13 ans)
- 3) 320 - Initiation au dériveur double (10/13 ans)

Prix : 420 F/semaine à mi-temps

VOILE SPORTIVE

Après 3 stages d'Optimist, vos enfants peuvent aborder l'apprentissage de la Régate. Nous leur proposons des stages sportifs encadrés par un entraîneur FFV sur des Optimists «Compétition».

Programme :

9h-10h30 : mise en forme - Préparation de la séance voile
10h45 : repas sportif
11h30 : navigation
16h30 : bilan de séance/Support vidéo
17h15 : goûter - Une régata est organisée tous les jours avec finale et remise de prix en fin de stage.

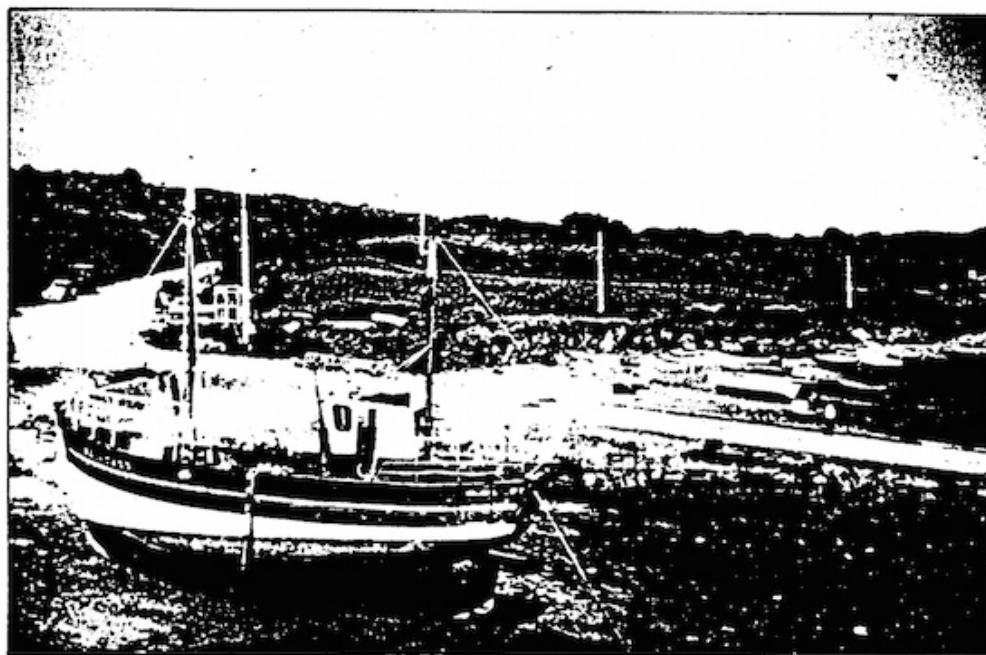
Prix : 980 F en 1/2 pension
1 760 F en internat

LANDEDA VIT

LANDEDA ne vit pas que pendant la période estivale comme certaines autres communes. Elle offre à ses habitants de multiples services.

Les activités y sont nombreuses et diverses:

- l'agriculture a certes reculé mais se maintient,
- le petit commerce est actif toute l'année,
- l'artisanat compte de nombreux métiers, mécanique, chantier naval...
- la pêche y est pratiquée. Le vivier de l'Aber-Wrac'h mérite une visite,
- l'ostréiculture emploie une main d'oeuvre nombreuse,
- l'aquaculture se diversifie, l'élevage des palourdes s'est implanté,
- la récolte des algues débarquées au Vill permet d'alimenter l'usine de Lannilis,
- les clubs nautiques sont fréquentés en toutes saisons
- ses écoles accueillent plus de 300 enfants et l'école maritime prépare aux métiers de la mer



Cale an Vill

ADRESSES UTILES

MAIRIE: 98 04 93 06

MEDECIN: Docteur Gourvès au bourg 98 04 91 87

CHIRURGIEN-DENTISTE: Docteur Brut au bourg 98 04 80 34

PHARMACIE au bourg 98 04 93 10

INFIRMIER à Croas-Ar-Bars 98 04 91 35

BANQUES à Landéda: Crédit Mutuel de Bretagne, Crédit Agricole au bourg