

29
n° département

LANDEDA
commune

1A29 00 3141

lieu-dit

BROUENNOU
adresse

Brest
arrondissement

Lennilis
canton

édifice ou ensemble contenant

matricule

PERNE
dénomination et titre de l'œuvre

35.01 C
matricule

Coordonnées. Lambert : X = 88,71 Y = 121,43
XE = YS =

Cadastre année : section : parcelle :
année : 1967 section : E2 parcelle : 565

Propriété : privé

Destination actuelle : ferme

Protection :

État de conservation :

Établi en Juillet 72 par CASTEL

Revu en Mai 79 par CASTEL - TUGORES

I - HISTORIQUE : Ancien presbytère de la chapelle Saint-Eveltoc. Sud une pierre en Kersanton, trouvée dans le pavé et actuellement déposée devant la porte, médaillon ovale, inscivant un calice avec initiales ME/K et date 1608 (cf fig. 5). Figure sur le cadastre 1841

II - DESCRIPTION

1. situation A l'Est de la chapelle, dans le second enclos délimité par un muret.
2. composition d'ensemble : Petit alignement orienté Sud comportant l'ancien et le nouveau logis ; dépendances au Sud et au Nord. Cour fermée avec portail d'entrée fig. 4
3. matériaux : gros-œuvre en moellons de granite, encadrement des baies en granite taillé? Toiture d'ardoises (anciennement en chaume).
4. structure : rez-de-chaussée et étage carré. Plan simple en profondeur.
5. élévations : Elévation antérieure Sud : fig. 1 et 2. Fenêtre gauche de l'étage : feuillure épaisse, fenêtre droite de l'étage : chanfrein, traces de barreaux. Reprise dans le chaînage de l'angle droit.
 Elévation latérale droite : mitoyenne, deux portes au rez-de-chaussée, porte donnant sur la remise : fig. 3 ; porte donnant sur l'escalier rectangulaire.
 Elévation postérieure Nord : rez-de-chaussée aveugle, caché par appentis récent ; une petite fenêtre chanfreinée (bouchée), à l'étage, dans la partie droite. A l'angle Nord-Ouest, au sommet du chaînage, pierre sculptée représentant un X avec petit rond dans l'écoinçon supérieur.
 Elévation latérale gauche Ouest : aveugle. Petit appentis moderne accolé au rez-de-chaussée

6. Couvertures : Toit à deux versants, à coyaux. Pignons découverts.
7. Distribution intérieure : rez-de-chaussée à usage de dépendances, comportant deux pièces séparées par un mur servant aussi de support aux poutres du plafond disposées parallèlement aux murs goutterots. A gauche cellier, à droite remise. Accès à l'étage par escalier plaqué contre la mur Nord, en pierres, sept marches formant une volée droite. Cheminée à l'étage, contre le pignon gauche. Plan au sol Pl. II.

III CONCLUSION

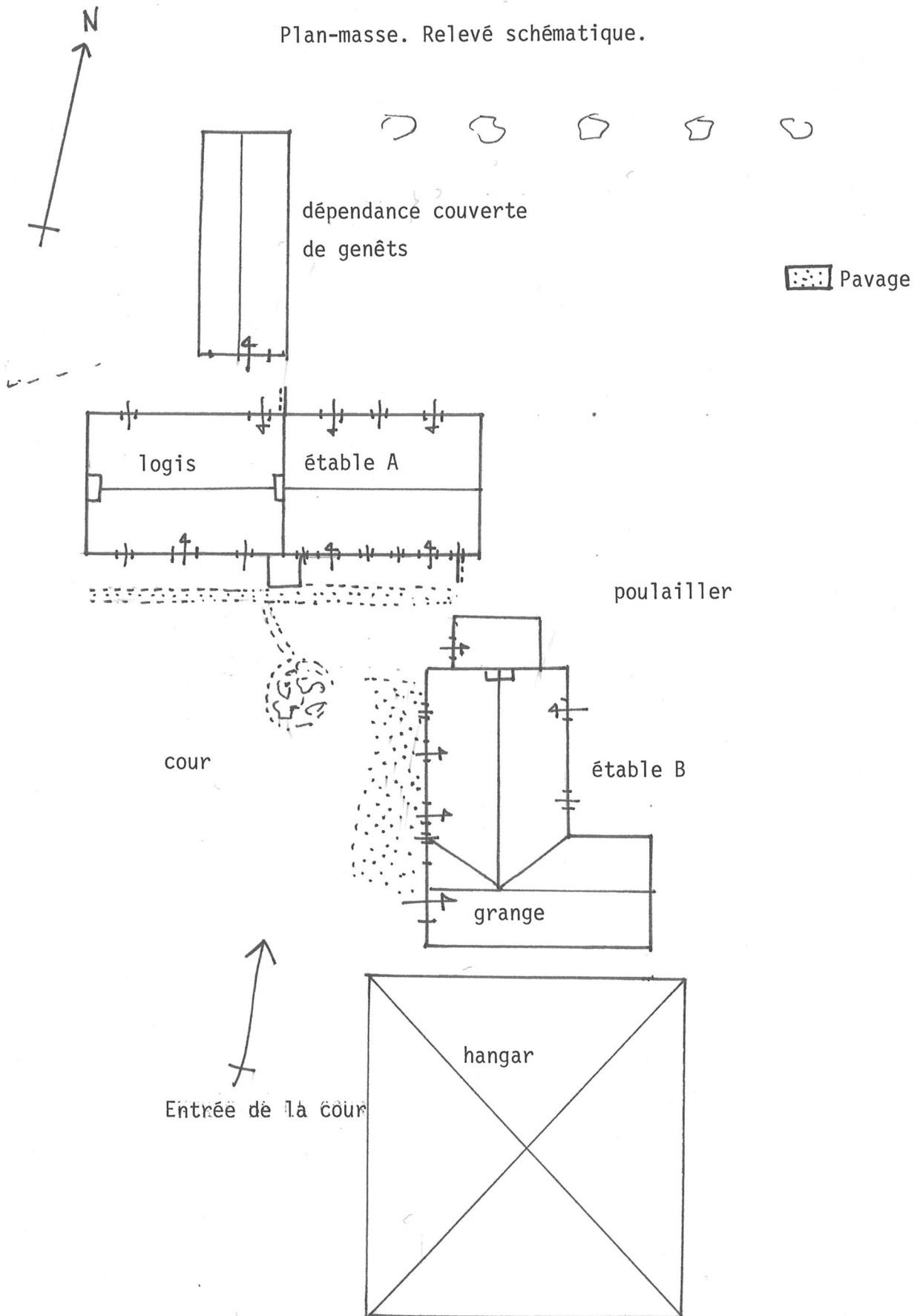
Edifice de la fin du XVI^e siècle ou du début du XVII^e (1608 ?) se rapprochant, par sa structure à étage habitable, de la ferme de Keradraon.

IV DOCUMENTATION : /

V ANNEXE : /

Doc. 1	Extrait du cadastre de 1841		
Pl. I	Extrait du cadastre actuel		
Pl. II	Plan au sol, relevé schématique		
Fig. 1	Vue générale Sud-Ouest	Cl.	4/13 A 1972
Fig. 2	Ancien logis, vue Sud		5/17 A 1972
Fig. 3	Porte du pignon droit, donnant sur une remise		5/19 A 1972
Fig. 4	Entrée de la cour, vue prise de l'Ouest		5/18 A 1972
Fig. 5	pierre déposée		29/30 A 1979

Plan-masse. Relevé schématique.



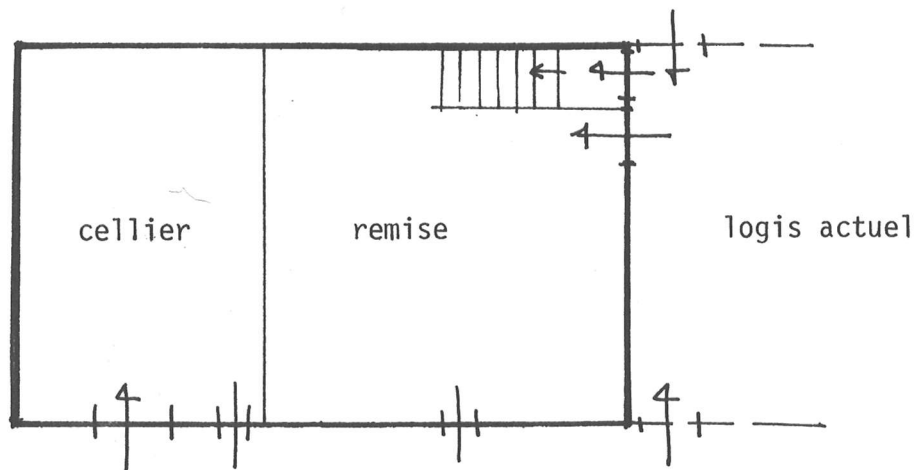
29 - LANDEDA.

BROUËNNOU.

MAISON 35 01 C.

PLAN AU SOL . RELEVÉ SCHEMATIQUE

Echelle : 1 cm = 1 m.



PL II

29 - LANDEDA

BROUENNOU

Ferme

Vue générale Sud-Ouest

4/13A - 1972

Cliché CASTEL

Fig.1.



29 - LANDEDA

BROUENNOU

Ferme

Ancien logis ; vue antérieure Sud

5/17A - 1972

Cliché CASTEL

Fig.2.



29 - LANDEDA

BROUENNOU - ferme

Ancien logis, porte du pignon droit
donnant sur une remise

5/19 A - 1972

Cliché CASTEL

Fig. 3



29 - LANDEDA

BROUENNOU

Ferme

Entrée de la cour, vue prise de l'Ouest

5/18A - 1972

Cliché CASTEL

Fig.4.



29 - LANDEDA

BROUENNOU

Ferme

Pierre déposée dans la cour

29/30A - 1979

Cliché CASTEL

Fig.5.

